

グローバルWiFi公式キャラクター
たびふらいさん

はじめに

使い方

お問い合わせ

使い方ガイド

渡航前にご確認ください

iPhoneの事前設定
Androidの事前設定
各種お問い合わせ
ご帰国後は・・・

別紙 端末のご案内もあわせてご確認ください

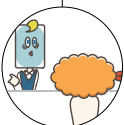


はじめに

② ご利用前に必ずお読みください

使い方

- ⑦ 同梱物の確認
- ⑧ モバイルバッテリー / アダプターの使用方法
- ⑨ iPhone/iPad 渡航前の事前設定
- ⑫ iPhone/iPad の Wi-Fi 接続設定
- ⑭ ※豆知識
- ⑮ Android の渡航前の事前設定
- ⑰ Android の Wi-Fi 接続設定
- ⑲ Windows/Mac をご利用のお客様



ヘルプ・お問い合わせ

- ⑳ レンタル期間を変更したい
 - ⑳ レンタル機器の紛失・盗難・破損をしてしまった
 - ⑳ レンタル機器の返却を忘れてしまった
 - ㉑ 帰国後、インターネットに繋がらない
 - ㉑ 連絡せず延滞してしまった
 - ㉒ お問い合わせ
- 裏表紙 ご帰国後は・・・



ご利用前に必ずお読みください

Wi-Fi対応機種には自動的にデータ通信を行う機能があり、大容量のデータ通信を行ってしまう可能性があります。必ず下記の設定を**渡航前にOFF**にしてからご利用ください。

上記設定を「OFF」または「確認しない」にしないと、契約している携帯会社から高額請求される恐れがあります。



iPhone: 9ページ～ (Ver.12.2)

- ・iCloud バックアップ
- ・iTunes Store と App Store
- ・自動ダウンロード
- ・App のバックグラウンド更新
- ・モバイルデータ通信 ※データローミング含む

- ・iCloud写真やマイフォトストリーム
 - ・位置情報サービス(Mapの利用が無い場合のみ)
- これらの設定を**OFF**にする場合は、ご利用されているサービスの設定方法をご確認ください。

注意: iCloud写真やマイフォトストリームをOFFにするとiPhone内の画像が削除されます。設定前に必ず画像を他のデバイスに保存してください。ご不明な場合はメーカーまたはAppleにご確認ください。

Android: 15ページ～ (Ver.9.0)

- ・アプリの自動更新
- ・データローミング ※
- ・モバイルデータ通信

左記は**お客様の判断により**OFF設定を行ってください。
※androidで下記に準ずるサービスをご利用の場合はOFF設定を行ってください。

※データローミングとは、契約している携帯電話会社の電波が届かない場所に行ったとき、日本の携帯電話会社が提携する「現地の携帯電話会社」の電波を掴み、通信出来る様にする機能の事です。パケット定額制のサービス外となるので、海外滞在時に使い方を間違えると高額請求が発生してしまうので注意が必要です。

モバイルバッテリー(リチウムイオン電池)について

モバイルバッテリーは空港にて必ず手荷物で機内にお持込みください。
機内持込みについて**個数制限(2個まで)**がある場合があります。

詳しくはご利用の航空会社へお問い合わせください。

お預け荷物



到着時にバッテリーを消費している可能性があります

ポーチ外部からの圧力またはポーチ内で他の機器との接触により
電源が入り、バッテリーを消費していることがあります。

あらかじめご了承ください。



SIMカードの差し替えは**禁止**です

- ①弊社 Wi-Fi 端末+お客様ご用意のSIMカード
②お持ちのスマートフォン+弊社SIMカード
- 左記の行為は
禁止行為となります。

禁止行為は故障の原因となります。万が一、損害が発生した場合、
実費請求とさせていただきますのであらかじめご了承ください。

SIM カードの差し替え



プランに合わせた通信量をご確認ください

短期間に大量のデータ通信を行う利用や特定のご利用方法に対して、通信会社が規制を行う場合があります。

具体的には通信制限(速度低下)、回線停止(不通)といった規制です。

300MBのデータ通信量目安

WEB 閲覧



約 370 ページ

メール
画像添付 (500KB)



約 120 通

LINE



トーク 10 文字
約 7,500 回
音声無料通話
約 300 分

YouTube
HD画質で
閲覧した場合



約10分

Google MAP



約 40 分

Skype



音声通話 ビデオ通話
約 260 分約 50 分

大量のデータ通信がみられる例

※OSバージョンアップは必要なデータが自動的にダウンロードされ、データ通信が発生します。

データのダウンロードはバックグラウンドで行われるため

設定などで止めることはできません。



OSやアプリの
バージョンアップ



LINEやSkypeの
長時間通話



動画閲覧



複数名での接続

すべての方に公平公正な通信の利用を提供するため、ご利用となる地域の通信事業者による政策または当社の判断により、申込者あるいは利用者に通信の停止または利用制限を行う場合があります。

渡航先によっては一部

ご利用いただけないサイト・アプリなどがあります

中国でのご利用について

中国では一般的にVPNサービスを利用することにより、日本と同じ環境でインターネットをご利用いただけます。

弊社では中国にて日本と同等の環境で通信を行えるプランを提供しております。

※制限のあるサイトを必ずご利用できることをお約束するものではありません。
あらかじめご了承ください。



中国でご利用いただけない
代表的なサイト・アプリ



Googleが提供しているサービス一覧
マップ / Gmail / 等...



アラブ首長国連邦でご利用いただけない
代表的なサイト・アプリ



インターネットを利用した音声通話 (Voip) はご利用いただけません。
例: LINE 通話、Facebook、Skype、messenger 等



ロシアでご利用いただけない
代表的なサイト・アプリ



その他、国や携帯会社の方針により、
ご利用いただけないサイト・アプリがあります。

スマートフォン版セキュリティサービスをご利用のお客様



ウイルスバスターなどのスマートフォン版セキュリティサービスをご利用の場合、海外でインターネット通信が行えない事象が確認されています。原因は不明ですが、アプリ設定をOFFにさせていただきますと解消できる場合がありますのでお試しください。

※アプリ設定をOFFにする方法は、各サービス提供会社へご確認ください。

※アプリ設定をOFFにしますとセキュリティ機能も停止されます。その場合の不具合に関しましては弊社では責任を負いかねますので、あらかじめご了承ください。

一部ご利用いただけないメールサービスがあります

利用不可な メールサービス



- ・S!メール(ソフトバンク)
- ・iモードメール(ドコモ)※SPモード非加入時

利用可能な メールサービス



- ・パソコンメール(GmailやYahoo!メールなど)
- ・EZwebメール(au)
- ・i.softbank.jp(ソフトバンクのiPhone専用アドレス)
- ・SPモードメール / ※1ドコモメール(ドコモ)
- ※一部ご利用いただけない機種もあります。

※1:メール受信を「Wi-Fiで利用する」設定が必要です。

あらかじめ日本での設定をお勧めいたしますが、渡航先で設定する場合、ドコモのSPモードに接続する必要があります。

別途海外パケット料金が発生いたしますので、ご注意ください。

同梱物の確認

同梱物はお客様の渡航先やお申込み内容により、掲載されている物と色や形状が異なる場合がございます。あらかじめご了承ください。



本体 (Wi-Fi 端末)



Micro USB ケーブル

データ転送には
使用できません



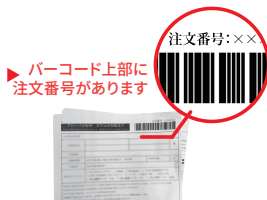
アダプター



端末のご案内



使い方ガイド
(本紙)



お申込内容確認書
(有料オプション)



変換電源プラグ
(有料オプション)



モバイルバッテリー
(有料オプション)

モバイルバッテリー/アダプターの使用方法

モバイルバッテリー

モバイルバッテリーには様々なタイプがあり、色や形状が異なる場合があります。指定はできかねますのであらかじめご了承ください。

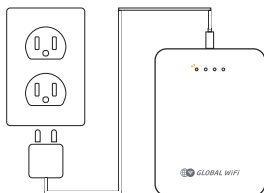
MicroUSB、USB には差し込む向きが決まっています。

接続する際には、確認したうえで 水平に奥まで差し込んでください。

モバイルバッテリー充電方法

※弊社同梱のUSBケーブルをご利用の場合

ケーブルを接続（通電）すると充電が自動的に開始され、LED ランプが点灯します。おおよその目安として満充電まで4時間です。

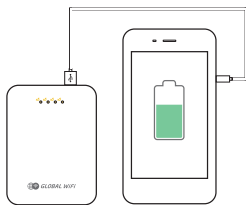


モバイルバッテリーから他端末へ充電する方法

※ 3000mAh 容量の Wi-Fi 端末の場合

ケーブルに接続した後、ボタンを押すことで他端末へ充電を開始します。

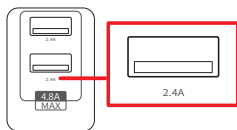
給電・出力が開始されたか LED ランプや Wi-Fi 端末のアイコン等で必ずご確認ください。おおよその目安として満充電まで2時間です。



アダプター

USBポートにアンペア数(A)が記載されている場合は、数字が大きい方のポートをご利用ください。

複数デバイスを同時に充電する場合、充電に時間がかかる可能性がありますので、あらかじめご了承ください。



iPhone / iPad 渡航前の事前設定

《設定手順》

iCloud
iTunes Storeと
App Store OFF設定

モバイルデータ通信
OFF 設定

Wi-Fi 接続設定
※現地についてから

iCloudのバックアップOFF設定

ホーム画面>「設定」>「Apple ID」>「iCloud」の順に画面を開き「iCloud バックアップ」をOFFにします。

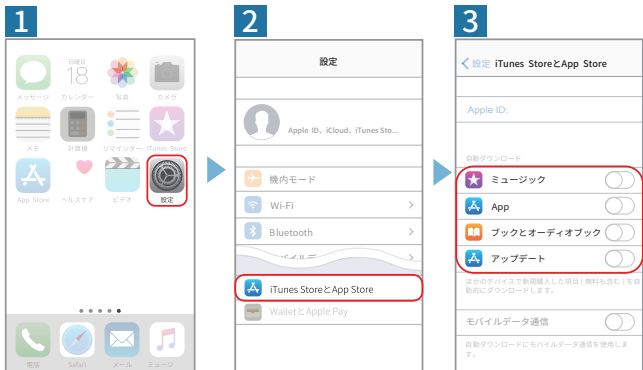


機能や設定に関してご不明な点やご質問がある場合は下記URLをご参照ください。

【Apple サポート】 <https://support.apple.com/ja-jp>

iTunes StoreとApp StoreのOFF設定

ホーム画面>「設定」>「iTunes StoreとApp Store」の順に画面を開き「自動ダウンロード」を全てOFFにします。



Appのバックグラウンド更新OFF設定

ホーム画面>「設定」>「一般」の順に画面を開き「Appのバックグラウンド更新」を全てOFFにします。



モバイルデータ通信OFF設定

ホーム画面>「設定」>「モバイル通信」の順に画面を開き
「モバイルデータ通信」をOFFにします。

※この設定を行うと、国内キャリア回線を使うインターネットに
接続できません。ご出発直前に設定してください。



※「モバイルデータ通信」をOFFにすることでデータ通信のデータローミング設定も
OFFになります。

※iPhoneを充電しながらWi-Fi通信をすると自動でデータやシステム
(iOS)が更新されてしまう場合があります。

日本に帰国後は元の設定にお戻しください。
(設定した手順を参考にしてください)



iPhone / iPad Wi-Fi接続設定

※Wi-Fi 接続は必ず渡航先に到着してから実施してください。

Wi-Fi端末の電源をONにした状態で 1 ~ 6 の操作を行ってください。

【設定手順】

1 ホーム画面から**設定**  を選択してください。

2 **Wi-Fi** の項目を選択してください。

3 Wi-Fiを**ON** にします。

※ネットワーク選択欄に一覧の中からWi-Fi端末に記載されている**SSID**が表示されます。

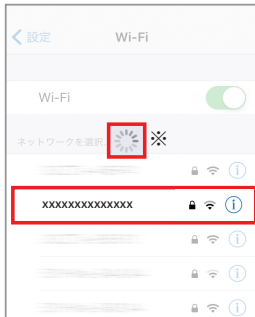
1




2



3



※ネットワークを選択の横にあるサークルが回っている  ときは、ネットワークを検索しています。

4 SSIDを選択するとパスワードを入力する画面に変わります。



端末画面の場合



貼付シールの場合



5 Wi-Fi端末に記載されているシールまたはWi-Fi端末画面をご覧になってパスワードを入力し、右上の**接続**を選択します。



端末画面の場合



貼付シールの場合



6 画面が戻り、SSIDの左に**✓**マークがついたら接続完了です。



《間違いやすい文字》

数字のゼロ 「0」
英小文字のオー 「o」
英大文字のディー 「D」

数字のイチ 「1」
英大文字のアイ 「I」
英小文字のエル 「l」

数字のハチ 「8」
英大文字のビー 「B」

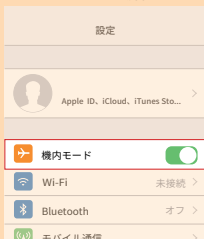


豆知識

国際電話の利用がないお客様

機内モードを《ON》でWi-Fi通信のみのご利用になります。

▼iPhoneの場合



▼Androidの場合



Q:国際電話で着信を受けた際の問題は？

A:発信者・着信者の双方に通話料金が発生し
後で思わぬ料金が請求されます。

お知らせ

グローバルWiFi 公式キャラクター

LINE スタンプ 絶賛発売中!

仕事にも、プライベートでも！
人気キャラクター「たびふらいさん」が
LINEスタンプショップにて販売中!!

購入方法

下記のQRコードを読み取り、LINE公式購入ページにて
ご確認ください!



iPhone / Android QR対応

QRコードを読み取り後
上図画像の移動するを選択

選択後LINE公式スタンプページの
購入するを選択し、購入完了です。

Android 渡航前の事前設定

《設定手順》

アプリの自動更新
OFF 設定

データローミング
モバイルデータ通信
OFF 設定

Wi-Fi 接続設定
※現地についてから

アプリの自動更新OFF設定

Android のスマートフォンなどでは、アプリの更新（アップデート）が自動的に行われます。初期設定でインストール済みのアプリが「自動更新」になっていることがあります。更新があると自動的に大容量通信（各アプリの容量による）を行ってしまいます。グローバル WiFi 利用時には OFF にしてください。

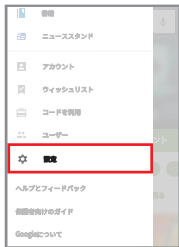
1 ▶ Play ストア (Google Play) の設定画面を開いてください。



2 下へスクロールしてください。



3 設定を選択してください。



4 アプリの自動更新を選択してください。



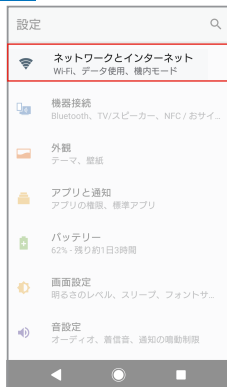
5 アプリを自動更新しないを選択してください。



データローミングOFF設定

海外へ渡航される前に、データローミングの設定がOFFになっているかご確認ください。

1 「設定」〉「ネットワークとインターネット」を選択してください。



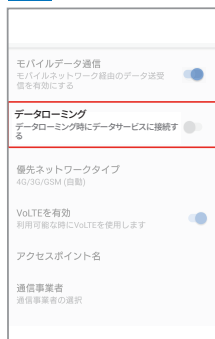
2 「モバイルネットワーク」を選択してください。



3 データローミングのON/OFFの確認をしてください。



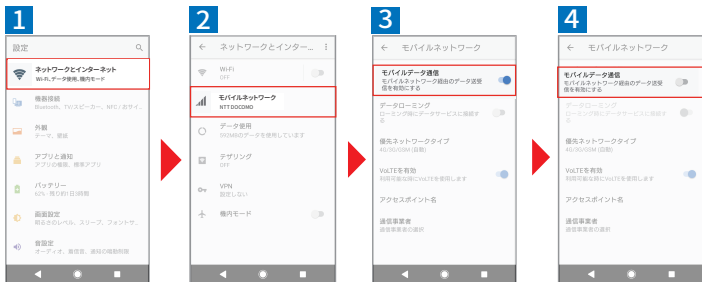
4 ONとなっていた場合、スライドさせてOFFにしてください。



※お手持ちのAndroidによって画面構成が異なる場合があります。

モバイルデータ通信OFF設定

※この設定を行うと、国内キャリア回線を使うインターネットに接続できません。
ご出発前に設定してください。



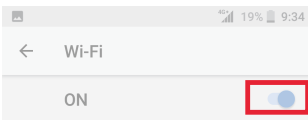
- 1 「設定」 > 「ネットワークとインターネット」を選択してください。
- 2 「モバイルネットワーク」を選択してください。
- 3 モバイルデータ通信のON/OFFの確認をしてください。
- 4 ONとなっていた場合、タップしてOFFに切り替えてください。


日本に帰国後は**元の設定**にお戻しください。
(設定した手順を参考にしてください)



Android Wi-Fi接続設定

Wi-Fiの接続は**必ず渡航先に到着してから実施**してください。

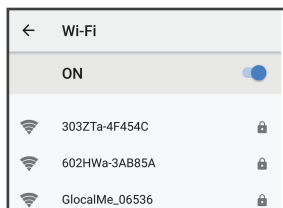


- ① Wi-Fi端末の電源をONにします。
- ② 「ホーム画面」 > 「設定」を選択してください。
※機種によって異なりますが  が目印です。
- ③ 接続タブの「Wi-Fi」ボタンをON(青)にします。

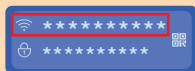
※お手持ちのAndroidによって、
画面構成が異なる場合があります。

ONの状態

- ④ Wi-Fiが ON になると、接続可能なネットワーク一覧が表示されます。
Wi-Fi端末の画面または貼付シールを確認し、
記載されている **SSID** を選択するとパスワードを入力する画面に変わります。



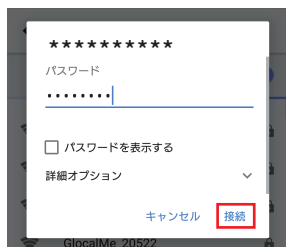
端末画面の場合



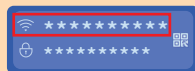
貼付シールの場合



- ⑤ Wi-Fi端末の画面または貼付シールを確認し、
記載されているPASSを入力、右下の **接続** をタップします。



端末画面の場合



貼付シールの場合



《間違いやすい文字》

数字のゼロ 「0」
英小文字のオー 「o」
英大文字のディー 「D」

数字のイチ 「1」
英大文字のアイ 「I」
英小文字のエール 「l」

数字のハチ 「8」
英大文字のビー 「B」

- ⑥ 接続されると SSID の下に
「接続済み」と表示されます。
これで接続完了です。



Windows updateについて

Windows Updateは大量のデータ通信を行ってしまう可能性があります。
下記内容を確認してください。

•Windows Updateセキュリティ更新プログラム

Microsoft社の更新(リリース)スケジュール

定期更新日: 毎月第2水曜日(日本時間)

緊急更新日: 随時

設定を渡航前に「確認しない」に変更してください。

※Windows10をご利用のお客様は上記設定変更が行えません。

Windows10では、上記設定変更が行えない代わりに、Windows Updateを
35日間一時停止することができます。下記内容をご確認ください。

「設定」>「更新とセキュリティ」>「Windows update」>「詳細オプション」を
順番にクリックします。

- 「更新の一時停止」をONにしてください。

※Windows updateについてのご不明な点やご質問がある場合は下記URLを
ご参照ください。

【Windowsサポート】

<https://support.microsoft.com/ja-jp/hub/4338813/windows-help>

Q レンタル期間を変更したい

可能です。期間変更は電話・メール・LINE・Twitterにて受付いたします。
注文番号・お名前・ご変更の日程をお知らせください。

※別紙で同梱しているお問い合わせ先カードまでご連絡ください。

A

延長の場合：弊社規定の延長料金が発生します
早期返却の場合：差額返金はありませんのでご了承ください

お電話でご連絡いただく際の通話料金はお客様負担となりますので
あらかじめご了承ください。

Q レンタル機器の紛失・盗難・破損をしてしまった

A



紛失・盗難・破損にお気づきになりましたら、
すぐにカスタマーセンターまでご連絡ください。

また**現地公的機関（警察など）**にもお届けください。

※安心補償パックにお申込みのお客様は

安心補償パック適用が可能ですが、現地公的機関の発行する証明書等が必要となります。

Q レンタル機器の返却を忘れてしまった

A

空港で返却を忘れた場合、お手数ですが裏表紙に記載の住所までご返却ください。

※**送料はお客様ご負担**となりますので予めご了承ください。

ご注文内容に関するよくあるご質問

Q 帰国後、インターネットに繋がらない

A

設定を渡航前の状態へお戻しください。

渡航前に設定した下記内容をご確認ください。

iPhone: 9ページ～ (Ver.12.2)

- ・iCloud バックアップ
- ・iTunes Store と App Store
- ・自動ダウンロード
- ・App のバックグラウンド更新
- ・モバイルデータ通信 ※データローミング含む

Android: 15ページ～ (Ver.9.0)

- ・アプリの自動更新
- ・データローミング ※
- ・モバイルデータ通信

Q 連絡せずに延滞してしまった

A

連絡なく延長された場合、延長日数×1,970円を請求いたします。

【無制限プランなどで1,970円 / 日を超えている場合】

お客様がご契約されている料金を延長日数分請求いたします。

お問い合わせ

お問い合わせいただく際は、本紙P20～のよくあるご質問や別紙「端末のご案内」をご確認いただいた上で、同梱しているお問い合わせカードに記載のある「お問い合わせ先」まで下記の内容をお知らせください。

お問い合わせいただく際は、下記が分かる物をお手元にご用意ください。

- ① 氏名(お申込者氏名)
- ② 注文番号 ※ポーチ内のお申込確認書、または注文確定メールに記載
- ③ お問い合わせ内容



物理的な不具合や通信状況についてのお問い合わせ

- ① 氏名 (お申込者氏名)
- ② 注文番号
※ポーチ内のお申込確認書、または注文確定メールに記載
- ③ ご渡航先 (国名)
- ④ ご利用できなかった都市 (地名)
※できるだけ詳しくお教えてください。
- ⑤ ご利用できなかった日
- ⑥ お客様スマートフォンや PC 名、iOS・Android のバージョンなど
- ⑦ 詳しい症状
- ⑧ 利用できないときの Wi-Fi 画面表示
 - 地球儀マーク / 矢印 / 圏外マーク有無
 - 回線マーク表示 (4G/LTE/3G など)
 - Wi-Fi 接続台数
 - その他表示されているメッセージなど

※表示されている画面写真が添付可能な場合、送信をお願いいたします。

不具合等でお問い合わせをいただいた際の国際電話料金は弊社が負担いたします。

※お客様の過失(紛失・盗難・使いすぎによる規制・お客様デバイスの不具合など)の場合、返金対象外とさせていただきます。

ご帰国後は・・・

- ・ご出発前に設定された**モバイルデータ通信**などの設定を **ON** に戻してください。
※モバイルデータ通信が OFF の状態だと、ご帰国後**通信ができません**。
- ・**レンタル機器のご返却を忘れた場合は**、
お手数ですが下記の住所まで送付をお願いいたします。
送料はお客様のご負担となりますのであらかじめご了承ください。

【返却先住所】※お客様が発送される地域により返送先をご確認ください。

＜柏出荷センター＞ (対象地域:東日本)

〒270-1443

千葉県柏市鷲野谷1027-7 C・D区画

東京西濃運輸 第2柏流通センター

ビジョン返却係

TEL:0120-510-670

＜堺出荷センター＞ (対象地域:西日本 ※沖縄県を除く)

〒595-0074

大阪府泉大津市小津島町4-12 6F

堺SRC内 ビジョンWi-Fi返却係

TEL:0120-510-670

＜那覇営業所＞ (対象地域:沖縄県)

〒900-0033

沖縄県那覇市久米2-4-14 JB NAHA 1F

株式会社ビジョン 那覇営業所 返却窓口 行

TEL:0120-510-670

商標について

本マニュアルに記載されている社名、製品名、サービス名及びサイト名等は各社の商標または登録商標です。

